

Datacolor AutoLab TF

快速使用手冊

料號: TF-0022-0942

版本 5.0
2013 年 7 月 1 日

©版權2006 Datacolor。版權所有。沒有Datacolor的書面許可證，全部或部分的手冊不能被再生或者複製。

在努力確保這手冊的準確同時，很抱歉Datacolor不能接受手冊可能包含的任何不當或錯誤的責任。Datacolor保留隨時改進/修改軟硬體功能/規格的權利。

附录：操作或使用 Datacolor Autolab 自动点胶系统前的重要安全提示：

强烈建议所有人员不要携带智能手机、智能设备或磁性物品靠近 Autolab 自动点胶系统。在极少数情况下，我们发现这些设备可能会造成干扰，可能会影响点胶机的预期操作并带来安全风险。



第一章: 快速啟動	5
第二章: 安全提示	10
符號意義	10
安全使用建議	11

版本更新記錄

第四版:

初版手冊

第五版:

更新軟體操作畫面

第一章: 快速啟動



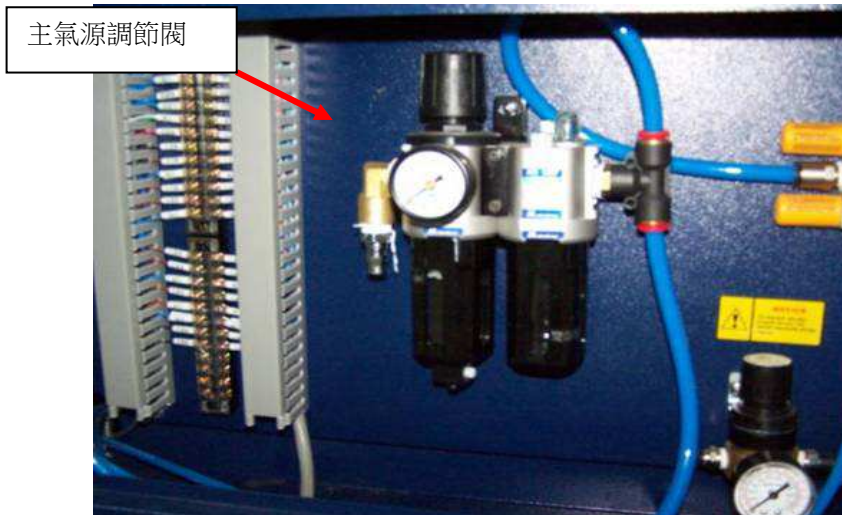
步驟 1: 開啟主電源開關，"OFF"燈號會亮起



步驟 2: 按下"ON"鈕來啟動系統，按下後"ON"燈會亮起



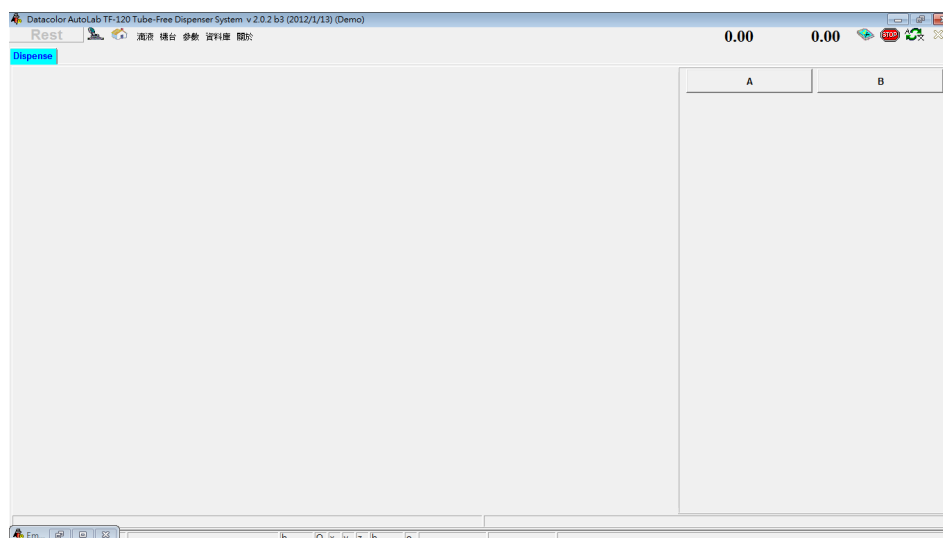
步驟 3: 確認所有的攪拌速控器開關切換到"ON"的位置



步驟4: 檢查並確認主氣源壓力在4.5~6 kg/cm²之間

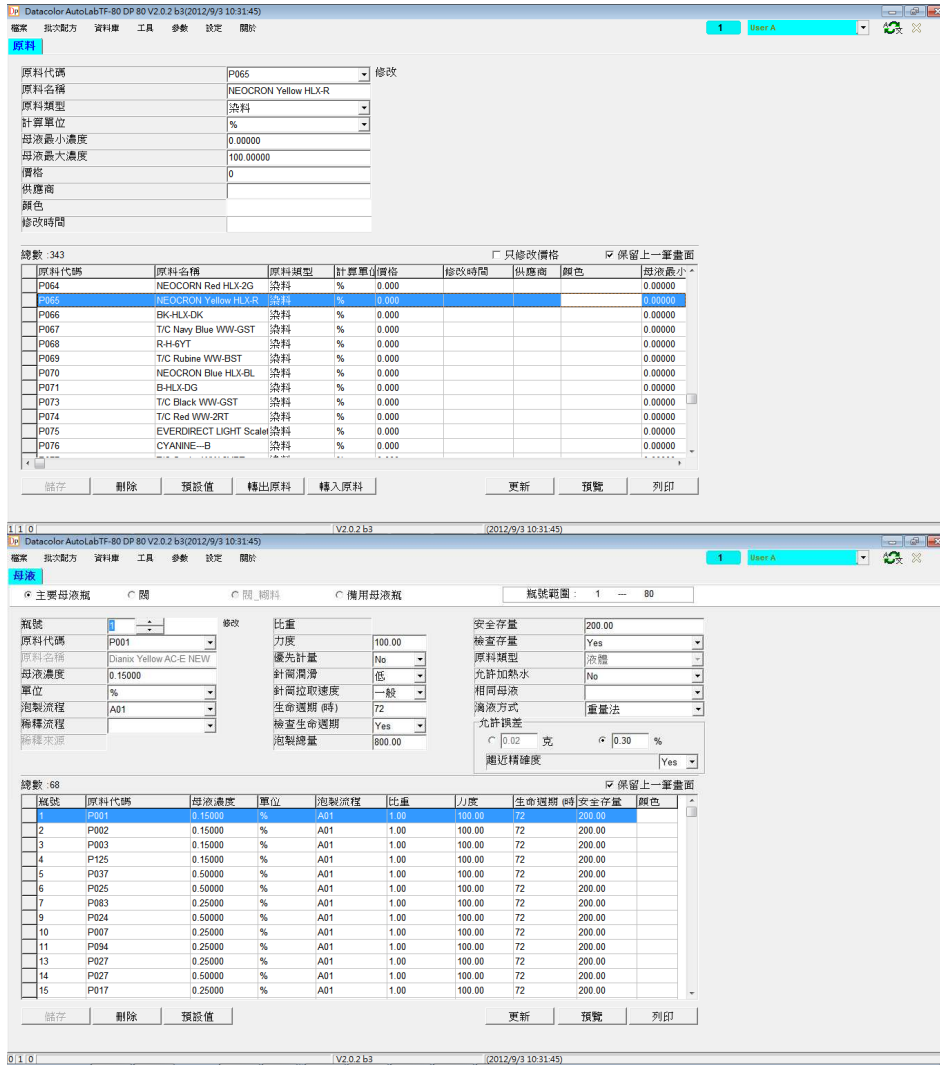


步驟5: 檢查並確認入水壓力在0.8~1 kg/cm²之間

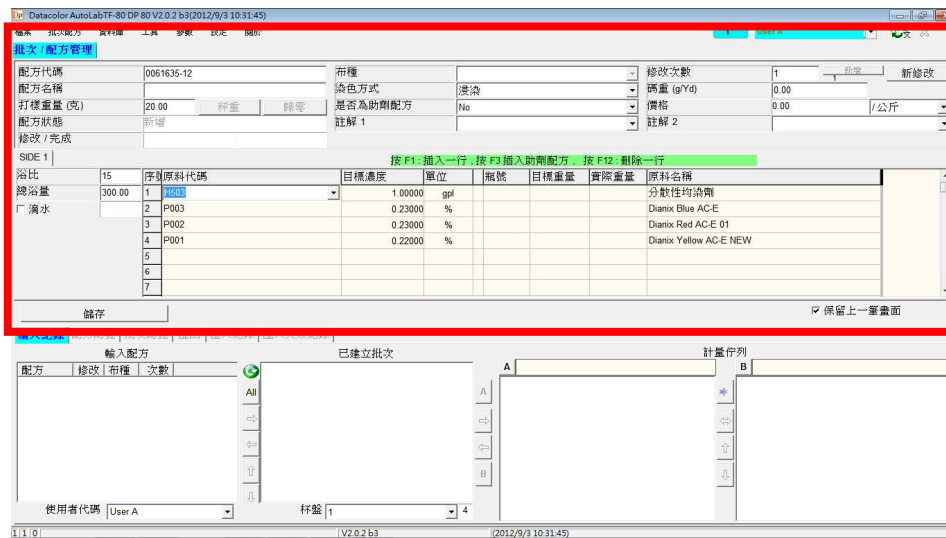


步驟6: 開啟AutoLab滴液控制程式來連線系統，當系統連線後，按下畫面上  按鈕來確認系統在"run"模式

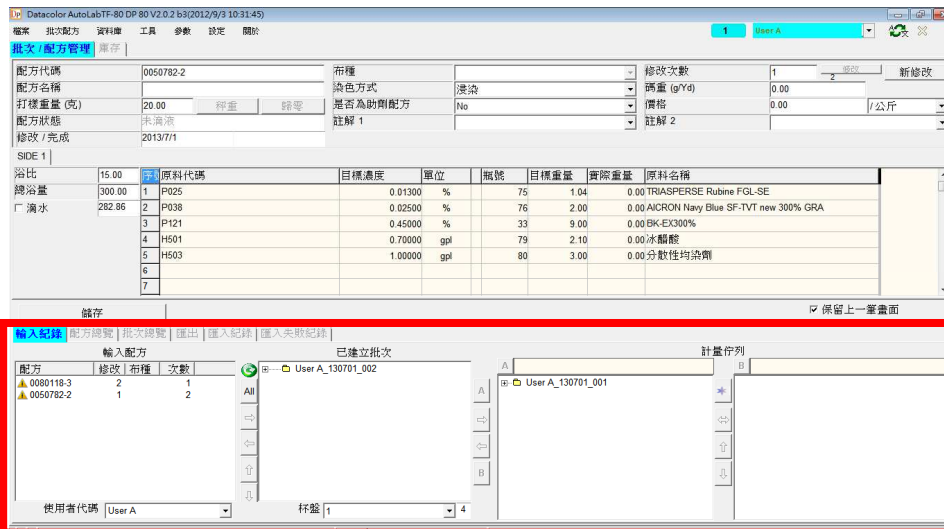
步驟7: 開啟DP程式



步驟8: 原料及母液資料庫建立



步驟9: 手動建立配方或是輸入配方



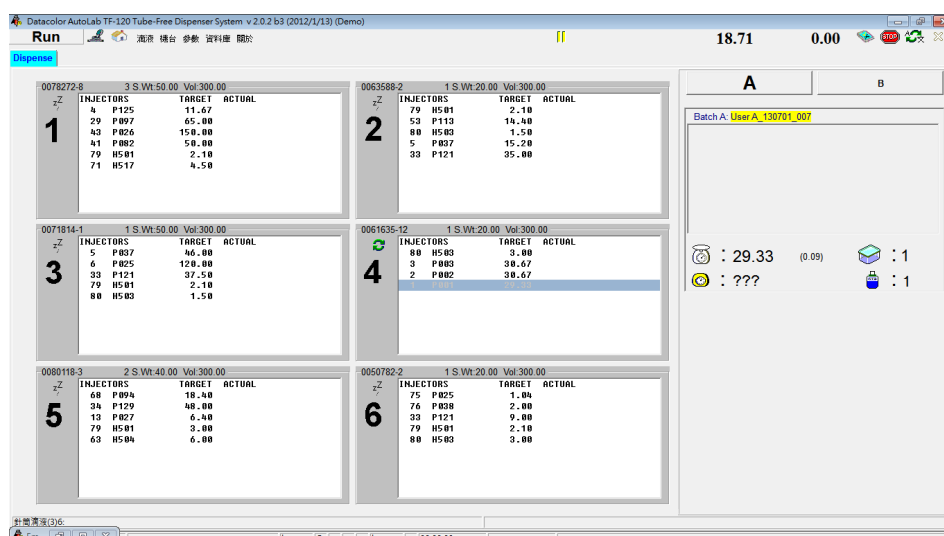
步驟10: 建立滴液批次



步驟11: 對有輸送帶的系統，將放有空染杯的杯托放在入杯輸送帶上，系統就會自動將杯托載入

對沒有輸送帶的系統，將放有空染杯的杯托放在入杯推桿中間之後，按下機台上的“CONFIRM”鈕，將杯托推入滴液區中

系統接著就會開始按照待滴液批次列表中批次順序來完成的配方



步驟 12: AutoLab系統開始滴液

第二章: 安全提示

符號意義



警告該機構為動件，在動作時，不可碰觸，否則可能會造成人體嚴重的傷害



警告可能會造成電擊，有可能會造成死亡或是嚴重的傷害



正確操作系統的提示及重要規範



警告可能有被移動機構撞擊的危險，有可能導致嚴重的傷害。

安全使用建議

- 在系統開電之前，請先確認系統主電源使用電壓在規定範圍之內。
- 如果電源線有任何損傷，必須要立即關閉系統電源，並將電源線拔除。
- 如果有任何理由相信操作該系統會有危險，必須要立即關閉系統電源，並將系統電源線拔除。
- 在做機台保養時，請按照保養手冊內的保養步驟來保養機台。
- 如果有任何液體進入系統電機箱、任何接頭或是電源端子台時，必須要將系統立即關閉，並將電源線拔除。
- 不論任何時候當安全門警示燈號亮起時，使用者不可將任何一扇安全門開啟；安全門警示燈是警告使用者Z軸汽缸正在動作，當安全門開啟時，無法自動將正在移動的汽缸立即停下，如在警示燈亮起時將安全門開啟，有使用者進入Z軸機械手臂移動範圍時，可能會有受傷的危險。
- 不要放置任何無關系統操作的物品在系統外框的包圍範圍之內。
- 如果有任何緊急情況發生，按下電機箱面板上的“**Emergency**”按鈕，立即停止系統動作。